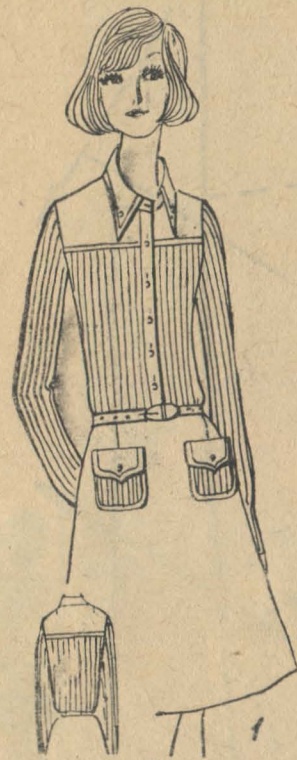


ИЗ СТАРОГО-НОВОЕ



Наверняка среди ваших вещей найдутся старые или надоевшие кофточки, платья, которые вы уже не носите, а расстаться с ними вроде бы и жаль. Обычно первыми пронашиваются рукава, части полочек под мышками, деформируется юбка. А что, если попытаться вернуть вещи «вторую молодость»? Ведь можно использовать те части, что меньше износились, и дополнить их деталями из новой ткани или трикотажа.

Прежде всего почистите или постирайте предназначенную для перделки вещь, распорите ее и отутюжьте. В зависимости от того, какая часть требует реставрации, выберите фасон для нового платья, жакета.

Мы предлагаем три модели:

1. В этом платье шерстяная ткань сочетается с трикотажем. Если вы перделываете шерстяное платье, рукава можно связать резинкой — на спицах или вязальной машине. Но можно использовать и старую трикотажную вещь, скроив из нее полочки и рукава.

2. Костюм из тонкого сукна в комбинации с трикотажными деталями. Отстрочка — гарусом.

3. Молодежная куртка из сукна или драпа, отделанная трикотажным полотном ручной вязки (резинка 4x2, косичка на полочках и спинке из четырех петель — 2x2).

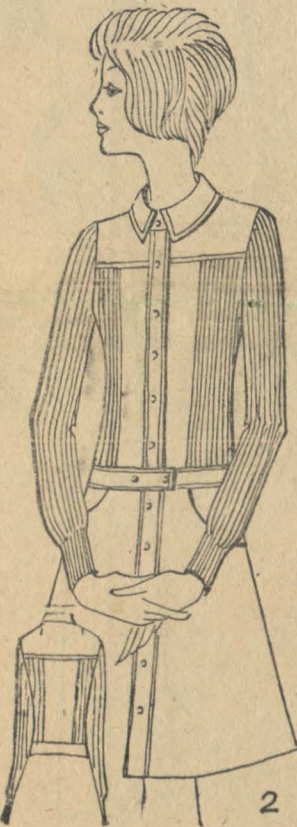
Все эти вещи можно шить, используя данную на обороте приложения в натуральную величину выкройку для жакета (модели № 2 и № 3), у которого спинка и полочки на кокетке. Чтобы по этой выкройке сшить платье (модель № 1), выкройку жакета надо укоротить до линии талии.

В модели № 2 часть полочки и планка из ткани. На выкройке показана эта линия.

В третьей модели на кокетке небольшие паты — они тоже даны на выкройке. Воротник «апаш» кроится вместе с планкой, на чертеже кокетки отмечена линия, по которой надо сделать срез для воротника.

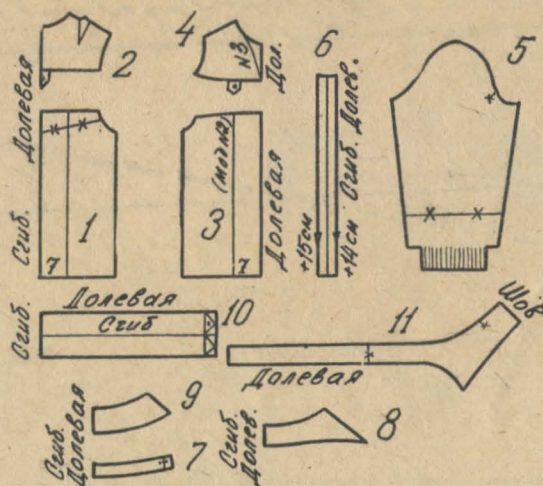
Чтобы трикотаж не пополз и не осыпался, край надо закрепить швом «зигзаг» или обшить косой бейкой.

Художник А. ТРОФИМЕНКО
Конструктор Т. ЛЕСНОВА



Условные обозначения:

- 1. Спинка 1 дет. — — — — —
 - 2. Кокетка спинки 1 дет. — x — x — x —
 - 3. Перед 2 дет. — — — — —
 - 4. Кокетка переда 2 дет. — o — o —
 - 5. Рукав 2 дет. — — — — —
 - 6. Планка 2 дет. — — — — —
 - 7. Стойка 2 дет. — — — — —
 - 8. Воротник (Мод. 1) 2 дет. — ∞ — ∞ —
 - 9. Воротник (Мод. 2) 2 дет. — z — z —
 - 10. Пояс к низу (Мод. 2, 3) 1 дет. — v — v —
 - н. Планка с воротником (Мод. 3) 4 дет. — — — — —
- Линии соединения деталей



СВЯЖИТЕ НА МАШИНЕ

Если вы вяжете на «Северянке», то, очевидно, умеете определять плотность вязания, делать элементарные расчеты. Поэтому мы напомним лишь о некоторых моментах вязания.

Принятые условные обозначения:

- убавление петли
- + прибавление петли
- (+) 5x1.3—

здесь: первая цифра (5) — количество убавлений (прибавлений); вторая цифра (1) — число петель, убавляемых (прибавляемых) в один прием; третья цифра (3) — количество рядов между убавлениями или прибавлениями. Все выражение расшифровывается так: убавить (прибавить) 5 раз по одной петле через 3 ряда.

Если записаны только две цифры, например, 3x2, значит, убавления (прибавления) производят через ряд.

При убавлениях иглы выдвигают к верхнему направляющему рельсу, а если надо прибавить петли, — возвращают иглы в рабочее положение. Чтобы в полотне не было пропусков, рабочую нить цепляют за соседнюю выдвинутую иглу. Как это делается, видно на схеме 1, где 1 — игла в рабочем положении, — игла выдвинута к верхнему направляющему рельсу.

В начале каждого ряда петли затягиваются, образуя короткую петлю — «узелок». Конечные петли ряда не отличаются от остальных петель, мы назовем их условно «межузелковыми» петлями. Именно за эти петли цепляют полотно на рабочие иглы для любой поперечной надвязки.

Чтобы легче было шить детали вертикальным швом, убавлять и прибавлять петли надо таким образом:

убавить одну петлю: третью от края петлю перенесите на четвертую иглу, вторую и первую петли перенесите к полотну, освободившую первую иглу поставьте к направляющему рельсу;

прибавить петлю: две крайние петли перенесите на одну иглу в сторону от полотна так, чтобы свободная игла, на которую поднимете петлю из предыдущего ряда, оказалась в середине полотна.

ДЛИННЫЙ ЖАКЕТ

48-й размер, 3-й рост

Плотность вязки: 15 петель x 22 ряда = 5 кв. см. Внимательно изучите схему 2: на ней указаны все размеры в сантиметрах, количество рядов и петель в них, места спусков и прибавок и количество прибавляемых и убавляемых петель. Поэтому здесь даны только некоторые указания и пояснения.

Спинка. Довяжите до резинки на талии и отметьте последний ряд вспомогательной нитью (это может быть нитка мулине, кроше, шпонки, которая после окончания вязания удаляется). Провяжите 44 ряда обычным вязанием, затем приступайте к резинке.

Все, кто вяжет на машине, знают, как получается резинка. Напоминаем: для этого на связанном чулочной вязкой полотне спускают каждую вторую (если хотите, третью) петлю до вспомогательной нити, а потом по изнаночной стороне полотна ее поднимают лицевой петлей.

В нашей модели проймы рукава заканчиваются резинкой, и рукав по желанию может отстегиваться — жакет превращается в жилет. Дойдя до проймы, поступайте дальше следующим образом (схема 4): с боков в каждом ряду с противоположной от каретки стороны выдвигайте к верхнему направляющему рельсу 1 раз 6 игл, 1 раз 4 иглы, 2 раза по 2, 4 раза по 1 игле. Верните в рабочее положение по 18 боковых игл и провяжите на этих иглах по одному ряду основной нитью и по несколько рядов вспомогательной нитью. Потом, чтобы петли эти не распускались, снимите петли с игл на иголку, в которую проденьте конец вспомогательной нити. Потом, обработав пройму, вы сможете снять эти петли. Можно просто закрыть петли (и на рукаве и на пройме) и потом сшить детали, как обычно, для жакета.

Перед. Левая полочка (схема 3). Довязав до вытачки, выдвиньте 3 раза по 10 игл от линии бока с противоположной от каретки стороны. Так провяжите 6 рядов и выдвиньте 30 игл. В следующих шести рядах в обратном порядке возвращайте в рабочее положение по 10 игл.

От вытачки до проймы 3 ряда. Первые 16 рядов проймы вяжите так же, как и на спинке. Затем 25 следующих рядов по пройме убавьте 5 раз по 1 петле через 5 рядов, 14 рядов провяжите без изменений, а в следующих 30 рядах прибавляйте по 1 петле 5 раз через 6 рядов.

Рукав. Свяжите рукав по схеме 5. По линии проймы в рукаве 116 петель. Приступайте к вязанию оката. С противоположной от каретки стороны к верхнему направляющему рельсу выдвиньте 11 игл, провяжите 1 ряд и с противоположной стороны выдвиньте 5 игл, а затем одинаково с обеих сторон 1 раз 3 иглы, 1 раз 2 иглы, 20 раз по 1 игле, 10 раз по 2 иглы. В центре останется 10 игл в рабочем положении. Оторвите рабочую нить. Верните все иглы в рабочее положение и провяжите 5 рядов. Для пристегивания к пройме на окате рукава сделайте петли для пуговиц: с каждой девятой иглы перевесьте петлю на соседнюю левую иглу, а свободные иглы держите в рабочем положении и провяжите 5 рядов. Закройте петли. Свяжите второй рукав. Когда будете шить рукав, последите, чтобы та его часть, где выдвигалось 11 игл, прикреплялась к полочке, а противоположная — к спинке.

Карман (схема 6). Для начала наберите вспомогательную нитью 40 петель и провяжите 5-6 рядов, затем основной нитью вяжите 32 ряда без изменений. Чтобы получить закругления на кармане, в каждом ряду с противоположной от каретки стороны выдвигайте к верхнему направляющему рельсу 12 раз по 1 игле, 2 раза по 2 иглы. Когда в центре останется 8 петель, оторвите рабочую нить. Верните все иглы в рабочее положение, провяжите 1 ряд и закройте все 40 петель.

Чтобы связать клапан кармана, надо повернуть его лицевой стороной к себе, отогнуть на лицевую сторону полоску, связанную вспомогательной нитью, и вернуть основные открытые петли на рабочие иглы. Провяжите 6 рядов, а затем выполняйте закругления так, как описано выше.

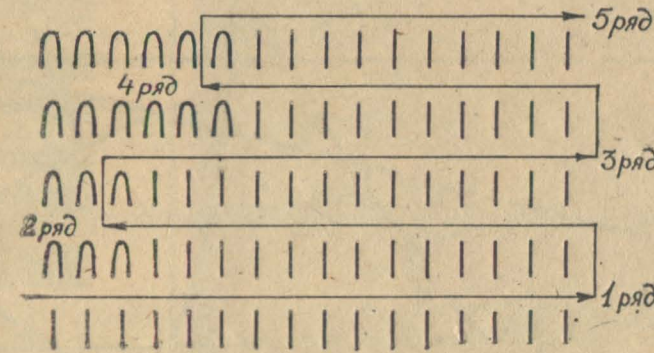


Схема 1

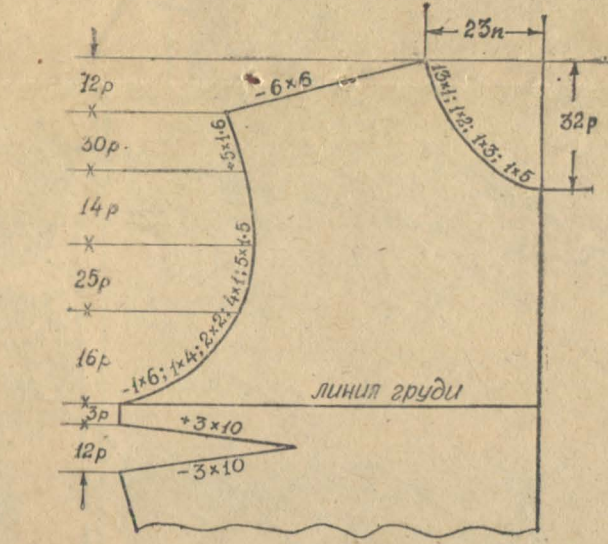


Схема 3

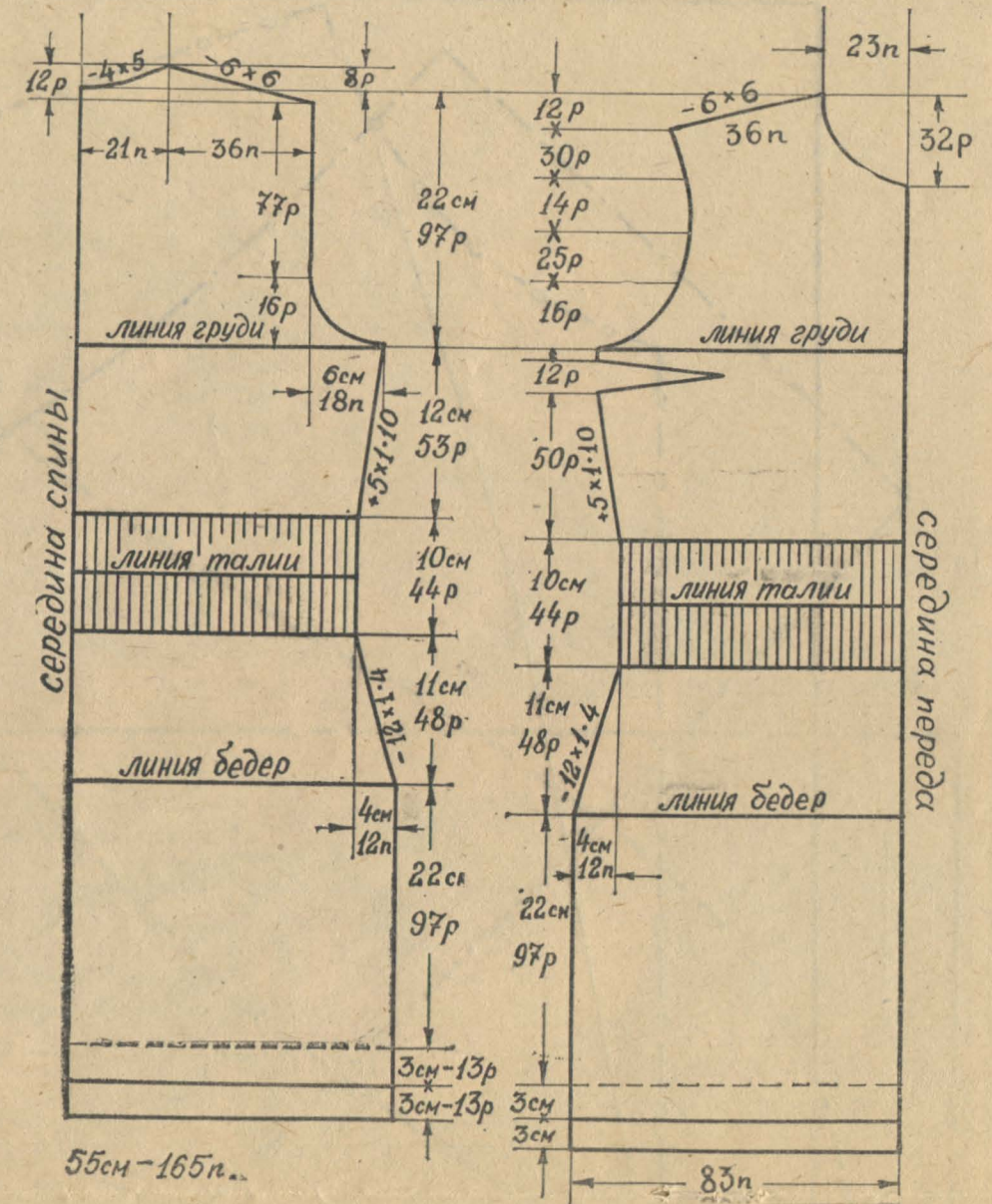


Схема 2

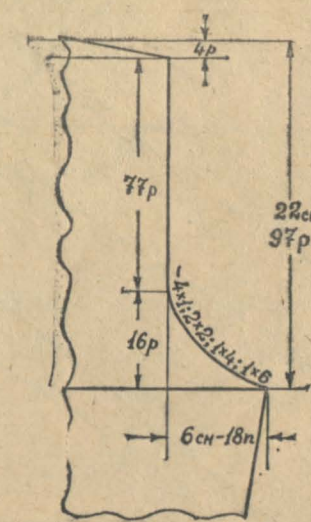


Схема 4

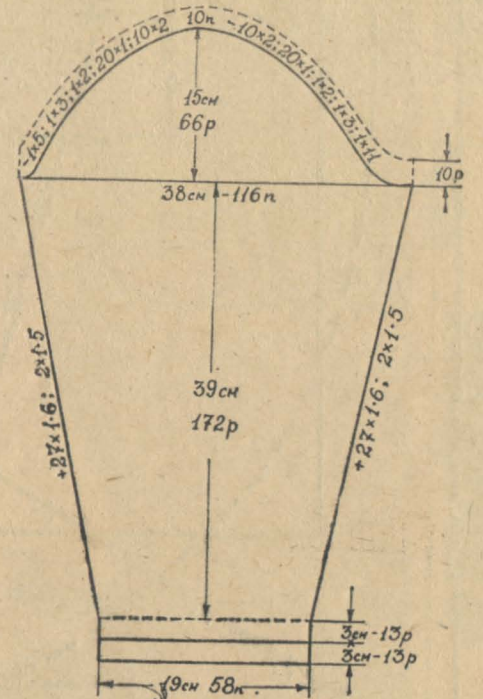


Схема 5

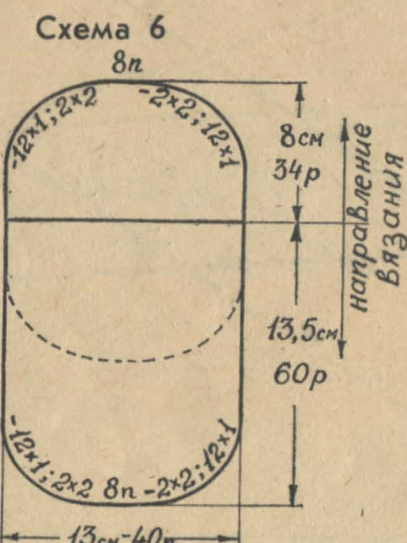


Схема 6

Готовые карманы отпарьте, измерьте по ним длину отделочной полоски и свяжите ее. Затем прикрепите кеттельным швом к лицевой стороне клапана и кармана. Закрепите и изнаночную сторону.

Сборка. Спинку и полочки, отпаренные с изнанки, сшейте по плечам и на рабочие иглы навесьте все петли проймы — их должно быть 110 (сюда же войдут открытые петли, которые навешивают, отогнув на лицевую сторону полоски, связанные вспомогательной нитью, и боковые междузелковые петли). Жакет при этом держите лицевой стороной к себе. Провяжите 21 ряд. Для подгиба на рабочие иглы навесьте петли начального ряда, переведите их за язычки, провяжите 4 ряда и еще несколько рядов вспомогательной нитью — для кетлевки.

Планку жакета вяжите в два приема, на шов прибавляйте по 1 петле. Всего для планки набирают 182 петли. На рабочие иглы навесьте боковые петли, держа жакет к себе лицевой стороной. Чтобы планка не стягивала полотно, после каждой четвертой междузелковой петли навесьте по одному дополнительному «узелку». Для планки провяжите 37 рядов, сделайте подгиб, как при обработке проймы, провяжите для кетлевки 4 ряда основной нитью и несколько рядов вспомогательной. Девять петель для пуговиц располагайте на середине планки, длина их равна 3 петлям, отделяют их друг от друга 17 петель.

Провязав 9 рядов планки, в местах, где намечены петли, на группы на трех игл, проложите вспомогательную нить и на этих иглах провяжите вручную 1 ряд. Затем уже основной нитью свяжите полных 19 рядов и на тех же иглах вручную вспомогательной нитью 1 ряд. После того, как планка будет отпарена и вспомогательные нити удалены, открытые петли сшейте трикотажным швом.

Для горловины наберите 126 петель, провяжите 21 ряд, сделайте подгиб, провяжите еще 4 ряда основной нитью и несколько рядов вспомогательной. К изнаночной стороне планки пришейте край горловины, а открытые петли полоски прикрепите кеттельным швом к лицевой стороне. Пришейте пуговицы и карманы.

А. ЗАГРЕБАЕВА.

Те, кто хочет научиться хорошо вязать на машинах типа «Нева», «Северянка», «Буквинка», могут поступить на платные курсы заочного обучения.

Справки можно получить по адресу: 123100, Москва, Д-100, Шмидтовский проезд, 11-6, Заочные курсы машинного вязания.

